

SAISON 2026



Centre d'interprétation
du patrimoine maritime



musée
Marins & Capitaines
île d'Arz

LE MOT DU MAIRE

Si vous poussez la porte du musée « Marins et Capitaines » vous plongerez dans la vie et la culture iledarhaises.

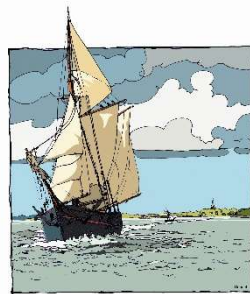
Certains les découvriront pour la première fois, d'autres, pensant les connaître, pourront découvrir de nouveaux témoignages, de nouvelles richesses, de nouveaux trésors.

A travers ces témoignages de marins, de femmes de marins, ces souvenirs de voyages au bout du monde, ils essayeront d'imaginer la vie de ces hommes partis dans des régions parfois peu hospitalières mais aussi celle de ces femmes qui, sans nouvelles de leurs maris, assumaient seules la charge familiale. Mais la communauté iledarhaise était à leur côté et leur apportait le soutien nécessaire.

Si vous poussez la porte du musée « Marins et Capitaines », vous rencontrerez les œuvres de ces artistes qui exposent tout au long de la saison, nombreux sont iledarhais. Vous écouterez également les conférenciers vous parler de gréments, de sciences, de tableaux anciens et même de miel (iledarhais bien sûr).

N'hésitez pas, venez, revenez et revenez encore pousser la porte du musée « Marins et Capitaines », témoignage de notre culture iledarhaise.

Hervé Le Bourdier



MUSÉE
MARINS & CAPITAINES
ÎLE D'ARZ

HISTORIQUE DU CIP

Ce projet de musée/centre du patrimoine remonte à bien longtemps. Le premier collectage de ces souvenirs maritimes, qui a fait l'objet d'un inventaire photographique classé par thèmes : long cours, cabotage, maquettes, photos etc., a été réalisé grâce à Yvon Bulot qui, au sein de l'Association des Régates, a su mobiliser toute l'île lors d'une



première exposition qui s'est tenue du 26 juillet au 15 août 1975, il y a donc 50 ans de cela ! Et puis, dans le Bulletin Communal du Printemps 1982, on peut lire l'article suivant intitulé « Patrimoine de l'île d'Arz » : « Une idée : constituer un fonds du patrimoine de notre île qui serait placé sous la responsabilité de la mairie, c'est-

à-dire « de tous pour tous ». La Mairie est donc prête à accepter vos donations : photos, objets, vêtements, coiffes... tout ce qui fait l'originalité de notre île. Ce patrimoine constitué pourrait être le début d'un Musée de l'île d'Arz.

Ainsi les années passent, mais les projets restent... et se réalisent !

L'objectif général de ce musée, outre le fait de créer un espace d'accueil, d'animations, de conférences et d'expositions pour les artistes locaux et extérieurs, a été de mettre en valeur le passé maritime de l'île et du Golfe du Morbihan. A travers son projet culturel, ce lieu a vocation à offrir une plus grande attractivité à l'île, en étoffant l'offre d'animation et de découverte pour les visiteurs. Le travail mené dans ce projet permet également de donner sens et vie à la mémoire des habitants de l'île et en particulier au rôle fondamental des Ildaraises responsables de l'île pendant des décennies remplaçant leur époux naviguant dans toutes les mers du monde.

Alors, à bientôt dans notre Centre du Patrimoine Maritime...

D. LORCY, Président de l'Association

MUSÉE « MARINS & CAPITAINES »

« **Marins & Capitaines** » vous raconte la vie d'une communauté insulaire tournée vers la mer et la navigation, au large et au grand large, dans le calme ou la tempête. Vous allez découvrir l'histoire, parfois dramatique, de ces **Marins & Capitaines** à la grande époque de la marine à voile.

C'est aussi l'histoire des Ildaraises qui, à cause des très longues absences de leurs maris, deviennent les "gardiennes de l'île".



Organisées en une société matriarcale, elles devaient trouver une activité de complément dans les salines, la récolte du varech ou l'ostréculture, veiller à l'éducation des enfants et... prier pour que leur homme revienne sain et sauf. (Film sur les femmes et filles de marins).

Vous allez accomplir, en une heure, voire plus selon vos envies..., un voyage dans le temps et dans l'espace grâce à des objets personnels, des maquettes, des tableaux de voiliers, certains fixés sur verre, des témoignages filmés et des vidéos interactives dont la mise en scène va contribuer à restituer l'ambiance à la fois réaliste et émouvante des « forçats de la mer » avec leurs espoirs, leurs peurs et leurs aspirations.

Au cours d'une déambulation sur 300 m², vivez l'ambiance du quotidien de l'île d'Arz d'antan.

UNE NOUVELLE MAQUETTE AU MUSEE

« LE PETIT JOSEPH »



« En 1868, est mis à l'eau au chantier de Méan (Loire Inférieure) un brick-goëlette de 126 tonneaux, pour le compte d'Alexandre Couëdel père, d'Arzon.

Le 12 janvier 1868, la goëlette arzonaise **Candide** fait naufrage sur les côtes de Sardaigne non loin de Porto-Torres. Tout l'équipage, composé de huit Arzonnais, périt.

Parmi eux :

- Jacques Stéphaney, 50 ans, capitaine ;
- Joseph Stéphaney, 12 ans, mousse, fils du capitaine. C'est lui le « Petit Joseph ».

C'est en souvenir de ce dernier qu'Alexandre Couëdel et la famille Stéphaney choisissent ce baptême. Cette dernière participe au financement des navires et leur fournit des capitaines intérimaires.

On peut imaginer le drame causé par la disparition de huit hommes recrutés dans la même famille voire dans le même le village ! Sans compter le jeune âge du mousse !

La maquette a été construite par notre grand-oncle Pierre Couëdel. dans les années 60. »

Michel PIERRE

EXPOSITIONS dans la GALERIE D'ARZ

DU SAMEDI 4 AVRIL AU MERCREDI 20 MAI

DE L'ILE D'ARZ AUX OCEANS DU MONDE

Au cœur du golfe du Morbihan, l'île d'Arz a vu naître des générations de marins. Engagés dans la marine marchande, ils ont parcouru les mers du globe, reliant les ports, les peuples et les continents. Voiliers, cargos, caboteurs et navires de commerce racontent une vie faite de départs, d'attente et de retours entre l'île natale et l'horizon lointain. Cette exposition rend hommage aux marins de l'île d'Arz, à leur courage, à leur savoir-faire et aux bateaux qui ont porté leurs voyages.



Vernissage le samedi 4 avril à 18h15

DU VENDREDI 22 MAI AU DIMANCHE 28 JUIN

EXPOSITION du COLLECTIF ARTS de BRETAGNE



Nicole RYAN



F. ROLLET



NAT.T



R-C MIGAUD

**Collectif
Arts de
Bretagne**



C. LUHERNE



G.LE NABASQUE



Maryline LE GOUILL



-Gilles LE BARS



M. HUD'HOMME



Chantal GOUESBET



ELLEM



C. BREZELLEC

Vernissage le vendredi 23 mai à 17h

Exposition photos Dany Guèble :

« Les Cerisiers n'étaient plus en fleurs et les Érables pas encore en couleurs... » Après un séjour de cinquante jours au Japon, Dany Guèble a exposé avec François Jeune et Claude Gesvret au temple Honen-Hin de Kyoto en juin 2024. Elle présente des photographies de ses impressions japonaises. Dany Guèble est photographe, elle vit et travaille à l'Île d'Arz au centre du golfe du Morbihan et son île lui inspire des séries photographiques où elle re-transcrit ses émotions face à cette nature océanique. Brumes, oiseaux comme des signes cursifs, silhouettes qui



naissent des vagues, c'est toute une problématique d'images doubles que cultive Dany Guèble dans ses photographies.

Dany Guèble a photographié au Japon ce qui l'attirait : des lumières, des couleurs, des matières, des formes, des



contrastes, des espaces, des coups de cœur... et des curiosités, des étonnements, des interrogations..



EXPO DES ARTISTES



DU MARDI 30 JUIN AU DIMANCHE 12 JUILLET

Lidia Szykiewicz

Un peintre peut tout dire avec des fruits ou des fleurs" (Edouard Manet). C'est une pensée qui m'accompagne tous les jours.

Je suis née en Pologne. J'ai grandi dans une campagne très préservée et encore très sauvage où j'ai connu 4 saisons. Inconsciemment la beauté de la nature a pris une place importante dans ma vie.

Après une école d'art à Bruxelles, j'ai découvert la peinture, le monde de l'art qui pour moi est indissociable de la nature. Depuis 40 ans, je continue de travailler avec les couleurs du monde qui m'entourent et j'essaie de trouver un émerveillement dans mon quotidien.



DU MARDI 14 JUILLET AU DIMANCHE 26 JUILLET

Dany Bulot – Alain Perron – Pascale David

Dany Bulot



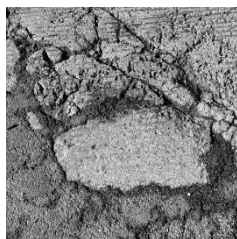
C'est à l'atelier d'Alain Perron et sous sa directive que j'ai appris à modeler la terre il y a une dizaine d'années. Je présente ici une douzaine de pièces uniques en terre cuite patinée ou émaillée ou suivant la technique particulière du RAKU. Modeler la terre m'apporte bien-être et sérénité.

Pascale David

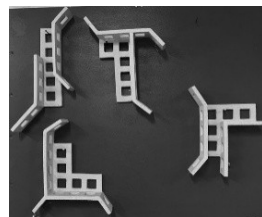


Alain Perron

La terre résiliente



Alphabet



DU MARDI 28 JUILLET AU DIMANCHE 9 AOUT

Delphine Rose

Liée à l'île d'Arz depuis son enfance, Delphine Rose y passe beaucoup de temps. Elle a choisi d'y exposer une œuvre qui explore ses sensations entre l'île et elle, entre l'elle et l'île, entre il et elle. Elle y délivre quelques pistils de pensées sauvages avec une conscience poétisée.

De l'argile au papier végétal fabriqué à l'île d'Arz, du volume à l'écriture en passant par l'encre et diverses matières glanées au fil de ses découvertes, son travail, essentiellement visuel, circule sur le fil conducteur et fragile du vivant.

Sur ce fil, Delphine Rose vous invite à regarder où on met les pieds, pour ne pas tomber certes, mais surtout pour ne rien écraser. Sinon, il faudra s'envoler. S'envoler, disparaître comme une graine en hiver.



André Scherb et Béatrice Bescond

Béatrice Bescond

Diplômée de l'École Nationale Supérieure des Beaux-Arts de Paris (1985), Béatrice Bescond vit et travaille à Vannes depuis 1996. Après avoir longtemps exploré l'univers des mythologies, elle s'intéresse depuis les années 2000, au monde végétal et plus particulièrement à l'arbre pour ses liens symboliques, métaphoriques et poétiques avec l'homme.

Evoquant les processus de croissance, de reviviscence et de régénérescence, l'artiste pénètre au cœur du vivant végétal pour en saisir l'infime et fragile respiration.

La multiplication de signes, la rythmicité graphique, l'instabilité des espaces, font obstacle à une saisie immédiate pour s'immerger dans la sensation, loin des mots, explorant ainsi une poétique de l'arbre.

Les peintures présentées s'inspirent de dessins réalisés in situ lors de marches sur l'île d'Arz et notamment à la pointe de Liouse dont les arbres torturés et les souches demeurées après les tempêtes incarnent la mémoire, la vulnérabilité et la résistance du vivant végétal.

Entre présence et absence, l'arbre et la souche invitent à une méditation sur le temps et à une traversée de nos paysages intérieurs.



André Scherb

André Scherb inscrit son travail dans une réflexion sur la mémoire, déployée à travers une *abstraction libre* engageant la fluidité du geste et l'intensité de la couleur. La tension entre ce qui perdure et ce qui s'efface traverse l'ensemble de son œuvre, nourrie par un rapport sensible au monde. Il construit ses œuvres par superpositions successives, à la manière d'un palimpseste. La transparence des pigments et de la cendre de bois, dilués dans un médium acrylique, laisse affleurer les états antérieurs et invite le regard à circuler entre les strates.

Sa pratique s'inscrit dans un dialogue critique avec l'abstraction gestuelle expressionniste et la peinture chinoise traditionnelle. L'abstraction n'y est jamais autonome : elle résonne avec le monde végétal. Sur l'île d'Arz, le paysage est abordé comme une expérience du vivant. C'est là que, dans un tête-à-tête entre deux arbres laissant entre eux un espace de timidité, émerge *Matrice* : une forme ascendante ou enveloppante, à l'intérieur de laquelle respire la lumière.



André Scherb vit et travaille à Vannes. Il est diplômé de l'École des Beaux-Arts de Paris et docteur en Esthétique, sciences et technologies des arts (Université Paris8).

Evelyne Simonin et Catherine Reny

Catherine Reny

La démarche de Catherine Reny mêle peinture et gravure dans un dialogue puissant et fécond.

La couleur traverse ses œuvres et s'y répand comme un pollen. Les bleus vibrants, les « jaune indien » et les rouges éclatants viennent percuter des tonalités sourdes, fangeuses, des terres d'ombre, des noirs mats jusqu'à trouver un point d'équilibre et créer un rapport d'harmonie.



Son travail est également relié à la pratique de la marche le long des rives du Golfe du Morbihan, moments de flânerie où elle est alors pleinement dans le paysage. Et c'est de retour à l'atelier, territoire protégé et intime qu'elle restitue la mémoire des sensations éprouvées.

La démarche est instinctive et le hasard tient une place prépondérante. L'accident, les imperfections, le risque interviennent autant que la technique. Car de là, jaillit l'émotion qui dit tous les possibles et ouvre sur une autre réalité, mystérieuse et intangible.

Evelyne Simonin

Installée dans le Morbihan depuis quelques années, Evelyne Simonin développe des champs d'investigation transdisciplinaires qui explorent la formation de la figure, sa place, sa présence spontanée dans l'espace.

Dans la constance du geste, elle engage sa main suivant un cheminement continu aux multiples modulations. Jouant avec les supports, les formats, les assemblages, le changement est à l'œuvre en permanence. Elle travaille comme elle marche, dans un état permanent de découverte, avec toujours présente l'attention aux espaces traversés. L'eau est présente bien sûr, flot, flux, mouvement perpétuel.

Evelyne Simonin trace à la plume, au feutre ou au pinceau ses visions kaléidoscopiques où lointain et proche s'indéterminent, se confondent, où l'ici se transforme en ailleurs.



CONFÉRENCES 2026

(Entrée libre à toutes les conférences, participation au chapeau)

JEUDI 23 AVRIL 2026 à 17h15

Conférence proposée par l'AUMIA

"HISTOIRE DES GRÉEMENTS : IMPASSES ET EVOLUTION" de Pierre Bonneviot

L'histoire maritime est très descriptive mais souvent limitée sur le pourquoi et le comment. La conquête du milieu maritime demandait quand même une certaine technique, du courage, de l'inconscience ou de la chance. Les bateaux étaient les fusées ARIANE de l'époque et témoignent du savoir-faire en milieu assez hostile qu'est la mer. Pour monter sur le rafiôt, leur motivation était principalement l'appât du gain, la fuite de soucis terrestres et rarement le rêve d'ailleurs. Il fallait rester vivant sur ce bâtiment flottant.

Par ailleurs, nous savons tous que certains événements au cours de l'histoire ont eu des conséquences positives et négatives sur l'évolution technologique. Il en va de même pour les gréements suite à des batailles navales, aux conquêtes, et la survenance de petites bestioles qui mangent le bois. L'être humain reste le même, physiquement et mentalement faible dans cet univers. Sous ces aspects, j'essaye modestement et avec empathie pour nos ancêtres de parler avec des images d'époque (très peu de texte), de gréements, des rameurs, de l'utilisation des esclaves et des enfants avec les aspects techniques parfois.

SAMEDI 30 MAI 2026 à 15h

« LA SCIENCE AU CŒUR DE NOS VIES » par le professeur Dominique Elias, oncologue et chirurgien :

« La science est de plus en plus contestée. Il est temps de rappeler tout ce qu'on lui doit et comment elle a formidablement amélioré notre qualité de vie. »

DIMANCHE 6 SEPTEMBRE à 17h30

LES RENCONTRES D'ARZ : Thème retenu : la douleur

« Comment exprimer la perception et l'expression de la douleur par le dessin, la musique, l'écriture et la science / la médecine »

- ❖ Le recours à des synonymes de « douleur » peut faciliter la réflexion de chacun : Epreuve Angoisse Chagrin Détresse Désespoir Malheur Souffrance
- 1 Participants : Yves (le peintre), Bernard (le scientifique), Lewis (le musicien), François (l'auteur), Agnès (l'animatrice).
- 2 L'idée est d'exprimer la perception et l'expression de la douleur par le dessin, la musique, l'écriture et la science / la médecine.
- 3 Court exposé par chacun des intervenants de sa vision sur l'expression de la douleur,
- 4 Débat entre les intervenants et la salle

En juillet – Date à déterminer

**Conférence de Julie Ducher - experte en tableaux anciens - sur
«LA BEAUTE DANS LA PEINTURE »**

AUTOMNE : SEPTEMBRE/OCTOBRE

Conférence de Nathalie et Luc Depierre sur :

« LE MIEL A L'ILE D'ARZ »



AGENDA DES EVENEMENTS 2026

Expositions dans la Galerie d'Arz

4 avril au 20 mai	Les Marins de l'Île d'Arz
22 mai au 28 juin	Collectif Arts de Bretagne
30 juin au 12 juillet	Lidia Szyrkiewicz
14 juillet au 26 juillet	Dany Bulot, Alain Perron, Pascale David
28 juillet au 9 août	Delphine Rose
11 août au 23 août	André Scherb et Béatrice Bescond
25 août au 6 septembre	Evelyne Simonin et Catherine Reny
8 au 30 septembre	Dany Guèble

Conférences - Rencontres

Jeudi 23 avril à 17h15	"Histoire des gréements : impasses et évolution" de Pierre Bonneviot
Samedi 30 mai à 15h	« La science au cœur de nos vies » par le professeur Dominique Elias
Juillet 2026 «	La beauté dans la peinture » par Julie Ducher - experte en tableaux anciens
Dimanche 6 sept 17h30	Les rencontres d'Arz : Thème retenu : la douleur
Automne 2026	« Le miel à l'île d'Arz » par Nathalie et Luc Depierre



contactez-nous@musee-iledarz.com
0297 44 31 14

TARIFS 2026 : plein tarif adulte 5€, groupes à partir de 10 : 3,50€, scolaires/étudiants : 2,50€
www.musee-iledarz.com

